



2. 2016

ARCHITEKTONICKÁ STUDIE

MŽP - DĚTSKÁ SKUPINA

Obecně:

předmětem studie proveditelnosti dětské skupiny v rámci objektu Ministerstva životního prostředí bylo prověření a návrh variantního řešení pro skupinu 1 x 24 dětí a 2 x 12 dětí. Obě varianty lze dispozičně situovat do uvažovaného prostoru v ploše cca 12 x 17 m. V obou případech jsou splněny všechny normové požadavky na prostory a využití jak z hlediska hygienických potřeb, tak i z hlediska požární bezpečnosti. Každá z variant využívá přístup z vnitřní chodby a zároveň je zajištěna možnost samostatného vstupu na zahradu s využitím stávajícího unikového východu v severní části objektu. Stavební práce a úpravy by probíhaly pouze v rámci interiéru a ani v jedné z variant nedochází k zásahu do fasádních konstrukcí.

Výhody a nevýhody jednotlivých variant

Variant 1x 24 je z hlediska nové navržené konstrukce a stavebních úprav nepatrně výhodnější než varianta pro 2 x 12 dětí. Rozdíl je v menším množství nově navržených přístřešků, naopak druhá varianta předpokládá menší množství bouraných konstrukcí. Základním rozdílem v obou případech je ovšem hledisko ČSN, kdy posuzování varianty 1 x 24 dětí v podstatě odpovídá navrhování mateřských školek a je proti druhé variantě přísnější. Je potřeba splnit normy na oslunění a rovněž plošné požadavky v herních jsou u varianty 2 x 12 dětí menší.

Rozsah stavebních konstrukcí a napojení na stávající instalace

Navrhované stavební úpravy předpokládají kompletní úpravu vnitřních povrchů podlah a částečnou úpravu stěn. Nově navržené zděné příčky budou omítnuty, prostory sociálního zázemí jak dětí, tak i personálu budou obloženy keramickým obkladem. Ve většině prostor je navrženo marmoleum, pouze v prostorách se zvýšeným výskytem vody je uvažována keramická dlažba.

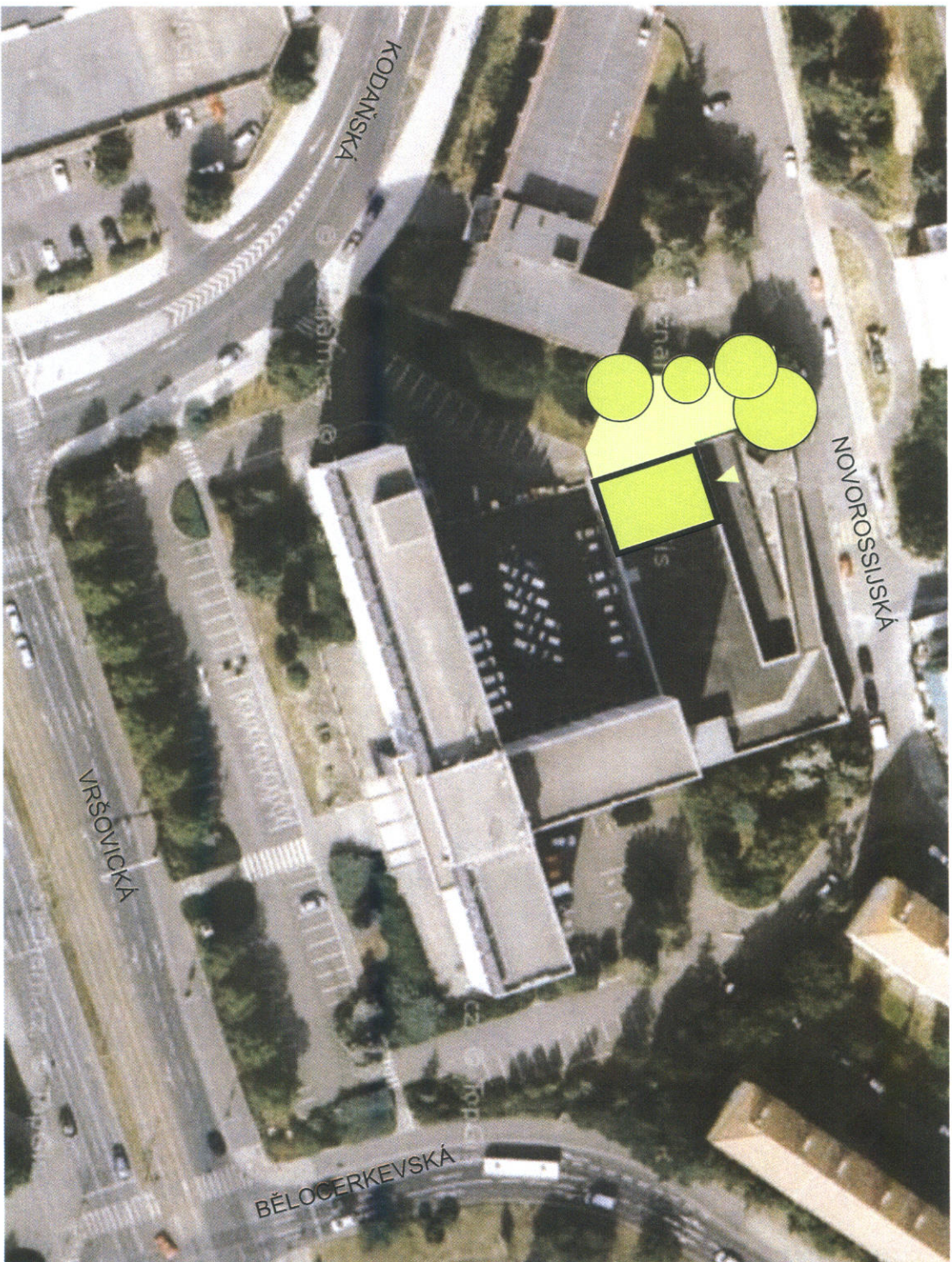
Napojení na vodu a kanalizaci je možné v prostorách stávajících toalet, ale s ohledem na jednodušší dispoziční řešení a bezkolizní provoz bude potřeba pro rozvody využít i nižší podlaží stávajícího suterénu. Napojení elektro bude provedeno ze stávajících rozvaděčů na chodbě. Požadavky na elektrickou energii a ostatní média jsou v podstatě srovnatelné s e stávajícím využitím a nepředpokládá se zásadní navyšení. Nově navržené sociální zázemí bude nutné uměle odvětrávat nad střechu objektu, ostatní prostory je možné větrat přirozeně. Pokud nebude řešeno chlazení, musí být všechna okna opatřena stíněním.

Zahrada a dětské hřiště

Orientace a poloha prostor určených pro dětskou skupinu zvoleny optimálně jak z hlediska minimální hluchosti, tak i pro možnost řešení samostatného vstupu a využití uzavřené zahrady. Zde se předpokládá základní údržba zeleně, sadových úprav a rozmištění několika dětských prvků. Je zde navrženo pískoviště, několik houpaček, prolézačky atp. Stávající vzrostlé stromy zajišťují přirozené stínění a optimální podmínky pro využití dětí.

Provoz a zásobování:

navržené dispoziční řešení umožňuje vstup s dětmi jak z prostoru objektu MŽP, tak i samostatným unikovým východem, který bude využíván pro vstup na zahradu. Z tohoto důvodu bylo v místech původní chodby navrženo zádveří a šatna dětí. Tato bude využívána i v případě vstupu z prostoru objektu MŽP. Všechny dveře musí být navrženy tak, aby i nadále zajišťovaly možnost úniku v případě požárního poplachu. Stravování bude zajištěno dovozem již uvařeného jídla ve válcích. Tyto budou dovezeny z kuchyně MŽP, nebo samostatným vstupem. Vármice budou dočasně uloženy v předprostoru kuchyně, kde budou vozíky dopraveny jídlo do herny. V případě dvou dětských skupin je nutný převoz přes chodbu, v případě jedné skupiny pro 24 dětí bude podávání jídla přímo z kuchyně. Místnost kuchyně bude využívána i pro přípravu svačin, čaje ap, případně mytí nádobí. Provozní řešení bylo konzultováno a odsouhlaseno na Odboru hygieny dětí a mladistvých a je plně v souladu s jejich požadavky.



2. 2016



ŘEŠENÁ ČÁST OBJEKTU

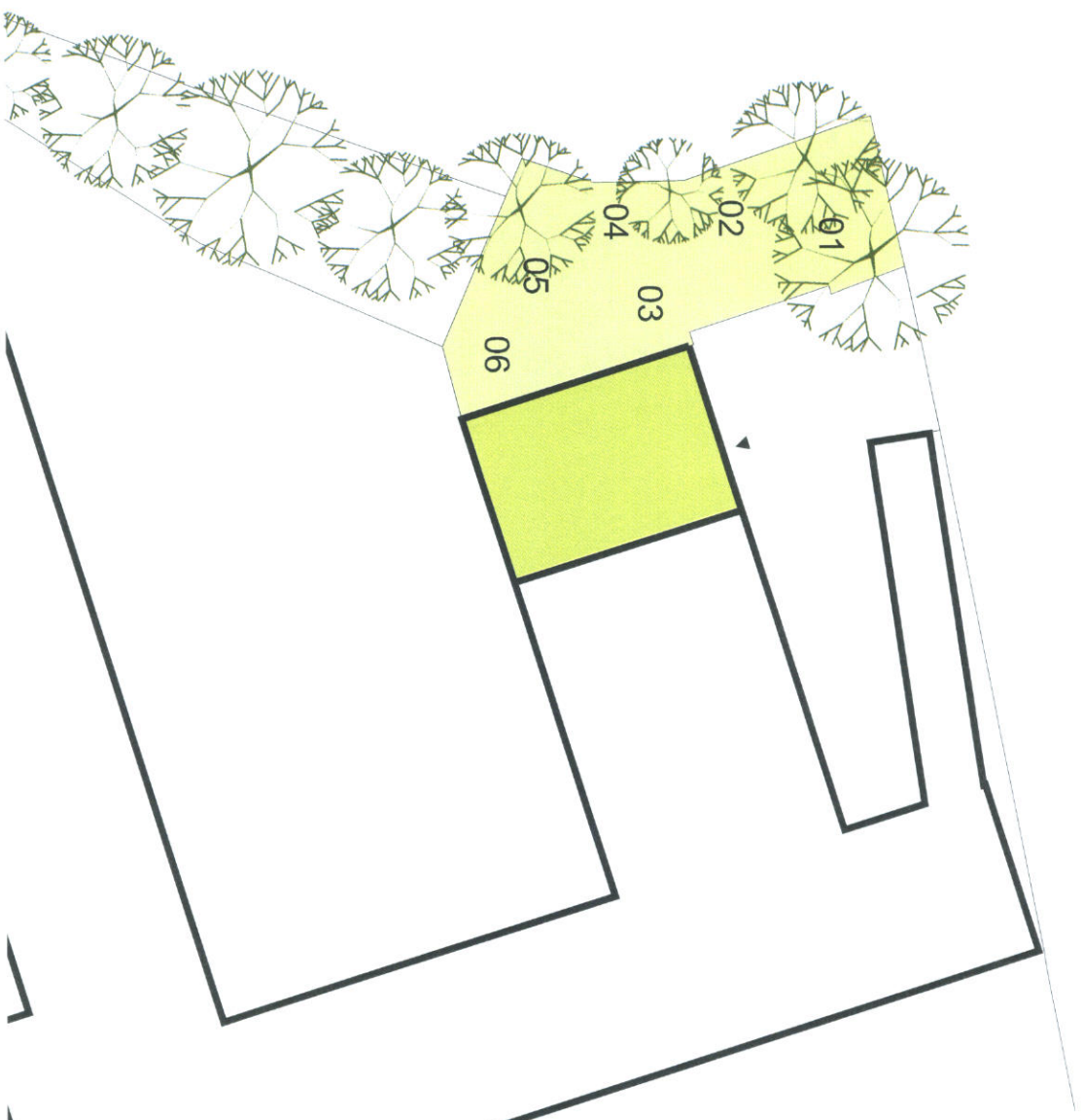


ŘEŠENÁ ČÁST PARCELY

ŠIRŠÍ VZTAHY 1:1000



MŽP - DĚTSKÁ SKUPINA



- 01 PÍSKOVIŠTĚ
- 02 HOUPAČKY
- 03 PROLEŽAČKA
- 04 SKLUZAVKA
- 05 DOMEČEK
- 06 HOUPACÍ ZVÍŘÁTKA



2. 2016



ŘEŠENÁ ČÁST OBJEKTU



ŘEŠENÁ ČÁST PARCELY / DĚTSKÉ HRŠTĚ

SITUACE 1:500



MŽP - DĚTSKÁ SKUPINA



2. 2016

NAVRHOVANÉ K-CE

BOURANÉ K-CE

STÁVAJÍCÍ K-CE

PŮDORYS VARIANTA 1x24 1:150



MŽP - DĚTSKÁ SKUPINA



01	VSTUPNÍ CHODBA	12 m ²	P1/S1
02	ŠATNA	13 m ²	P1/S1
03	ZÁDVEŘÍ	5 m ²	P2/S1
04	HERNA	97 m ²	P1/S1
05	TOALETY	11 m ²	P2/S2
06	PŘÍPRAVA JIDLA	18 m ²	P1/S3
07	CHODBA	7 m ²	P1/S1
08	SKLAD JIDLA	3 m ²	P1/S1
09	ÚKLIDOVÁ MÍSTNOST	3 m ²	P2/S2
10	CHODBA	3 m ²	P1/S1
11	WC PERSONÁL	3 m ²	P2/S2
12	KANCELÁŘ / ŠATNA	11 m ²	P1/S1
P1	PODLAHA	MARMOLEUM	
P2	PODLAHA	KERAMICKÁ DLAŽBA	
S1	POVRCH STĚN	OMÍTKA + MALBA	
S2	POVRCH STĚN	KERAMICKÝ OBKLAD výška 2m	
S3	POVRCH STĚN	KERAMICKÝ OBKLAD výška 1m	

2.2016

HERNA

ZÁZEMÍ

CHODBY

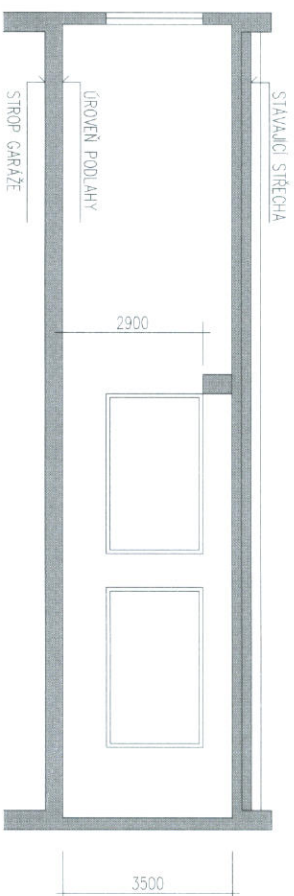
WC

PŮDORYS VARIANTA 1x24 1:150

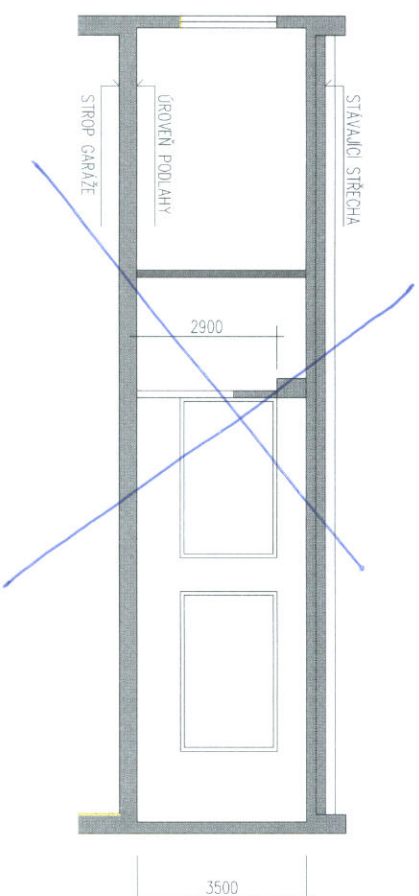


MŽP - DĚTSKÁ SKUPINA

ŘEZ A1 - VARIANTA 1 x 24



ŘEZ A2 - VARIANTA 2 x 12



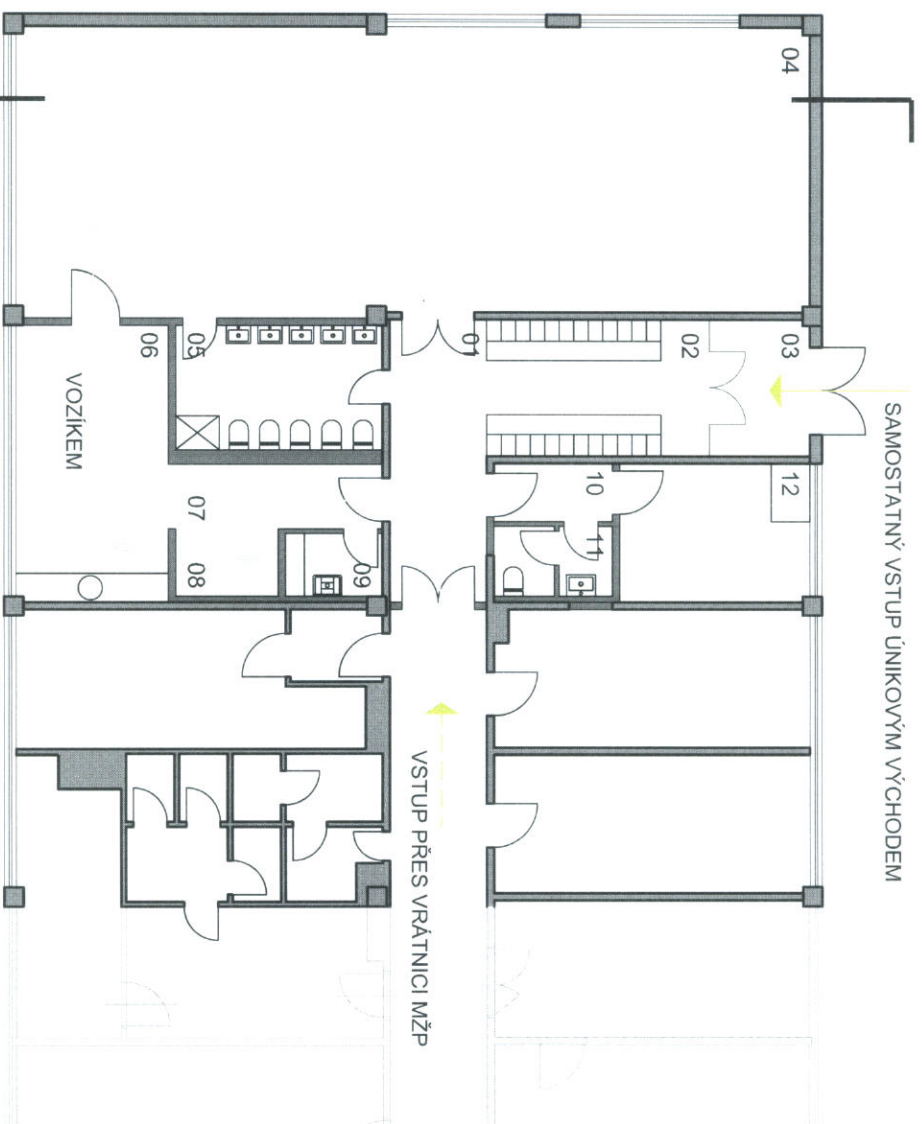
2. 2016

NAVRHOVANÉ K-CE

STÁVAJÍCÍ K-CE

TYPICKE ŘEZY A1, A2 1:150

MŽP - DĚTSKÁ SKUPINA



01	VSTUPNÍ CHODBA	12 m ²
02	ŠATNA	13 m ²
03	ZÁDVEŘÍ	5 m ²
04	HERNA	97 m ²
05	TOALETY	11 m ²
06	PŘÍPRAVA JIDLA	18 m ²
07	CHODBA	7 m ²
08	SKLAD JIDLA	3 m ²
09	UKLIDOVÁ MÍSTNOST	3 m ²
10	CHODBA	3 m ²
11	WC PERSONÁL	3 m ²
12	KANCELÁŘ / ŠATNA	11 m ²

2. 2016

VSTUP 1

VSTUP 2

ZÁSOBOVÁNÍ JIDLEM

PROVOZ VARIANTA 1x24 1:150

MŽP - DĚTSKÁ SKUPINA

